

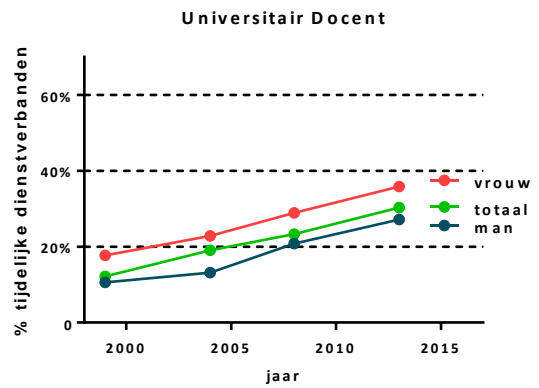
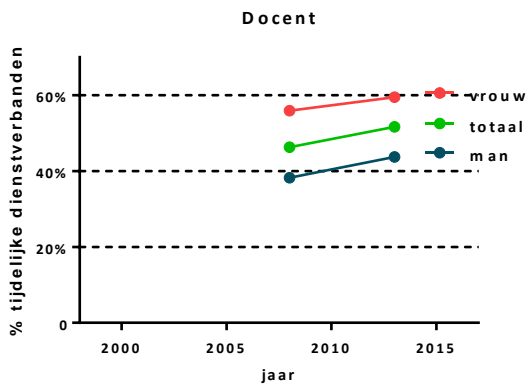
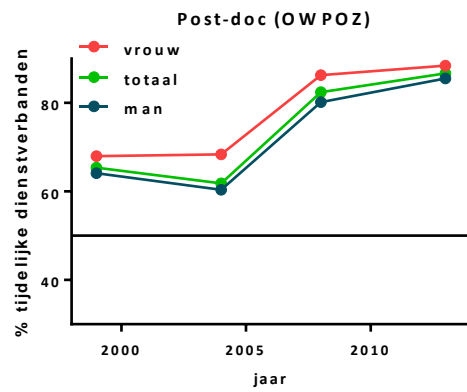
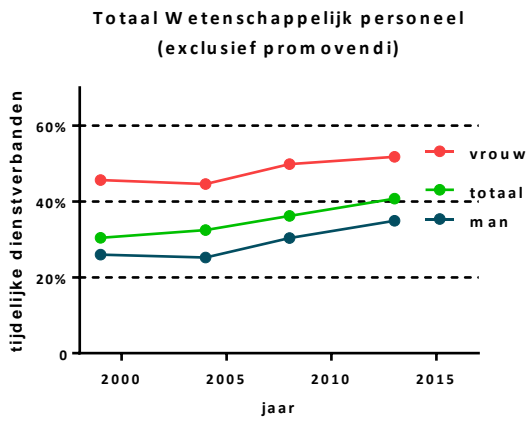
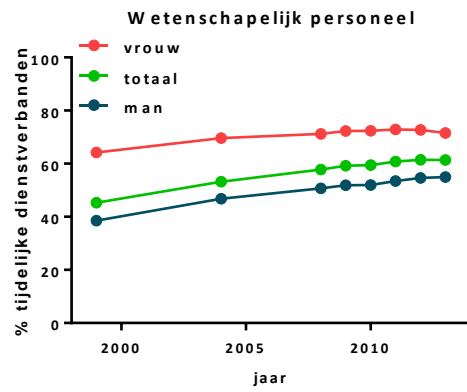
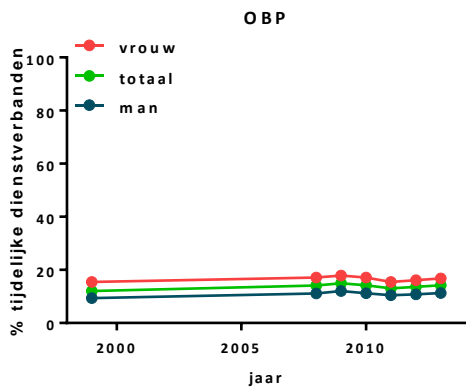
## **De academische loopbaan – trends in leeftijdsopbouw 1999; 2004; 2008; 2013**

In de periode 1999 – 2014 zien we een explosieve toename in het aantal PhDs (>90%) en ook in het aantal studenten (ca 50%). Vanaf 2005 zien we opeens de functie “OWPOW” in de WOPI cijfers van VSNU opduiken ( Overig Wetenschappelijk Personeel OnderWijs), ook wel “Docent”. Deze Docenten zijn doorgaans gepromoveerd, jong, en in tijdelijke dienst. Ze worden ingezet ten behoeve van de onderwijsintensivering (hetgeen inmiddels een structurele kernactiviteit is) en om de sterk toegenomen studentaantallen te kunnen bedienen. Een andere opvallende trend is de flexibilisering: Met name UDs krijgen steeds vaker een tijdelijke aanstelling (in 1999 was 11,1% van de UDs in tijdelijke dienst, in 2013 was 30,3% van de UDs in tijdelijke dienst).

Ondanks de forse toename in het aantal studenten (en het aantal PhDs), nam in dezelfde periode 1999-2013 het aantal UDs en UHDs af (respectievelijk 11,5% en 8,8%). Het aantal hoogleraren steeg licht (8,8%).

In totaal moet een studentenpopulatie die ruim 50% gestegen is het dus met ca 10% minder structurele staf doen (UDs; UHDs, HLs). Wie verzorgen er anno 2014 het onderwijs? Een groot deel van de onderwijslast lijkt gedragen te worden door de tijdelijke docenten en PhDs.

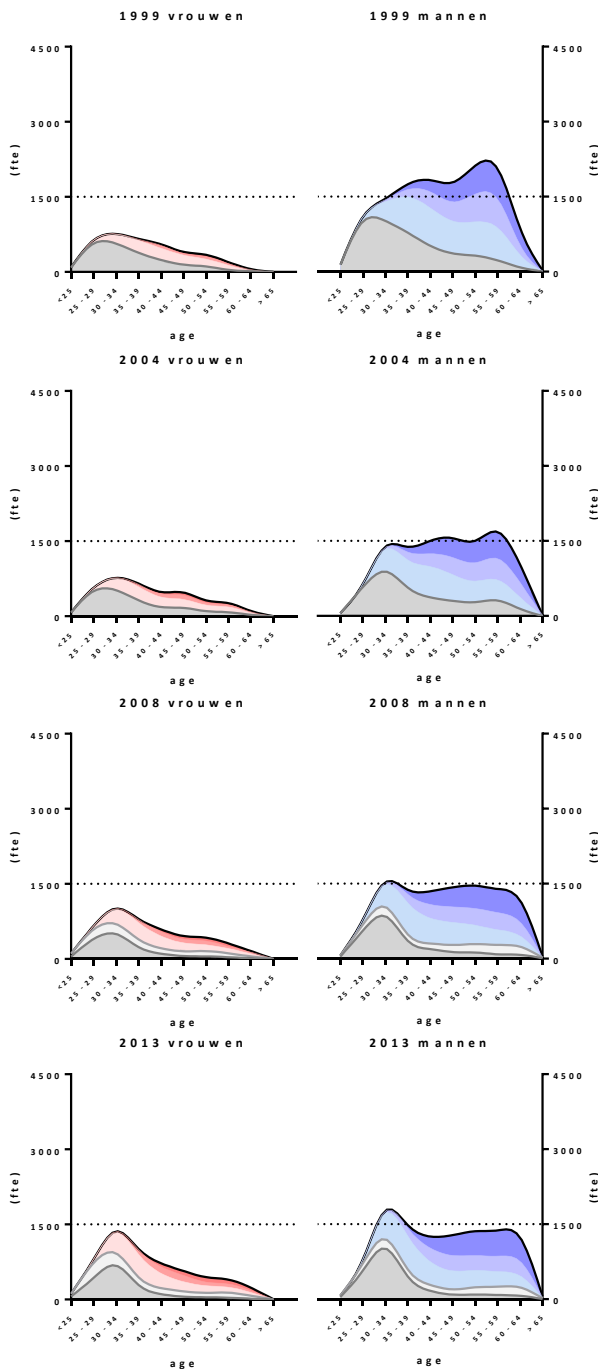
Geen wonder dat het thema werkdruk met regelmaat de kop opsteekt. Vooral onder PhDs en UDs blijkt de werkdruk zorgwekkend hoog.



## De academische loopbaan – het glazen plafond 1999; 2004; 2008; 2013

De afgelopen 15 jaar is er veel aandacht geweest voor man-vrouw verschillen in de academische loopbaan. Een mooi artikel dat de scheefheid probeert te verklaren is het artikel "The academic jungle", van O'Brien & Hapgood (<http://www.sbcs.qmul.ac.uk/Documents/athenaswan/the-academic-jungle.pdf>).

Als ik naar de trendontwikkeling in het WP functiehuis beijk voor vrouwen en mannen apart dan vraag ik me af of we de VSNU niet voor de rechter moeten dagen. (Grafieken exclusief promovendi).



## Inhaalslag voor vrouwen 1999; 2004; 2008; 2013

Ten aanzien van het achterblijven van het aandeel vrouwen in met name de hogere academische functies wordt vaak verweten dat vrouwen nu nog bezig zijn aan een inhaalslag: men stelt dat het aandeel vrouwelijke promovendi ca 10 jaar geleden lager was en de instroom van vrouwen voor hogere functies daardoor te beperkt. Bekijken we de grafieken inclusief de promovendi dan blijkt sedert 2004 (10 jaar geleden) de instroom ruim voldoende. Veel treuriger is dat ook na het 40<sup>e</sup> jaar / en of een functie van post-doc/UD de vrouwen uit blijven stromen terwijl mannen na het nemen van de post-doc-hobbel een zeer goede kans op een succesvolle carrière lijken te hebben.

